

Единый государственный экзамен по МАТЕМАТИКЕ

Инструкция по выполнению работы

На выполнение экзаменационной работы по математике даётся 3 часа 55 минут (235 минут). Работа состоит из двух частей, включающих в себя 21 задание.

Часть 1 содержит 10 заданий (задания В1–В10) базового уровня сложности, проверяющих наличие практических математических знаний и умений.

Часть 2 содержит 11 заданий (задания В11–В15 и С1–С6) повышенного и высокого уровней сложности по материалу курса математики средней школы, проверяющих уровень профильной математической подготовки.

Ответом к каждому из заданий В1–В15 является целое число или конечная десятичная дробь. При выполнении заданий С1–С6 требуется записать полное решение и ответ.

Все бланки ЕГЭ заполняются яркими чёрными чернилами. Допускается использование гелевой, капиллярной или перьевой ручки.

При выполнении заданий Вы можете пользоваться черновиком. Обращаем Ваше внимание, что записи в черновике не будут учитываться при оценивании работы.

Советуем выполнять задания в том порядке, как они даны. Для экономии времени пропускайте задание, которое не удаётся выполнить сразу, и переходите к следующему. Если после выполнения всей работы у Вас останется время, Вы сможете вернуться к пропущенным заданиям.

Баллы, полученные Вами за выполненные задания, суммируются. Постарайтесь выполнить как можно больше заданий и набрать наибольшее количество баллов.

Желаем успеха!

Справочные материалы

$$\sin^2 \alpha + \cos^2 \alpha = 1$$

$$\sin 2\alpha = 2 \sin \alpha \cdot \cos \alpha$$

$$\cos 2\alpha = \cos^2 \alpha - \sin^2 \alpha$$

$$\sin(\alpha + \beta) = \sin \alpha \cdot \cos \beta + \cos \alpha \cdot \sin \beta$$

$$\cos(\alpha + \beta) = \cos \alpha \cdot \cos \beta - \sin \alpha \cdot \sin \beta$$

Часть 1

Ответом на задания В1–В10 должно быть целое число или конечная десятичная дробь. Ответ следует записать в бланк ответов № 1 справа от номера выполняемого задания, начиная с первой клеточки. Каждую цифру, знак минус и запятую пишите в отдельной клеточке в соответствии с приведёнными в бланке образцами. Единицы измерений писать не нужно.

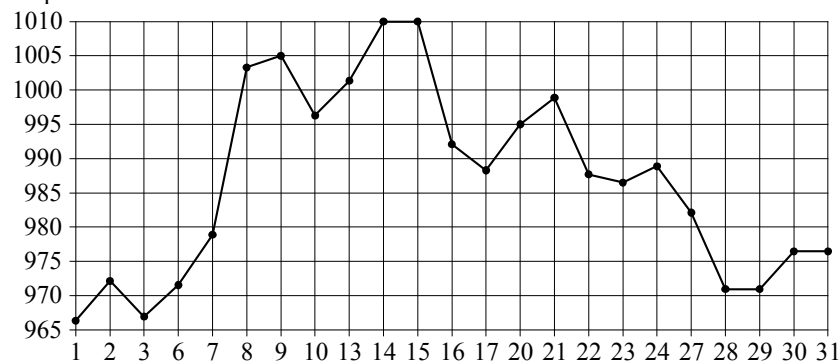
В1 Установка двух счётчиков воды (холодной и горячей) стоит 3300 рублей. До установки счётчиков за воду платили 800 рублей ежемесячно. После установки счётчиков ежемесячная оплата воды стала составлять 400 рублей. Через какое наименьшее количество месяцев экономия по оплате воды превысит затраты на установку счётчиков, если тарифы на воду не изменятся?

Ответ: _____.

В2 Пачка сливочного масла стоит 46 рублей. Пенсионерам магазин делает скидку 5%. Сколько рублей стоит пачка масла для пенсионера?

Ответ: _____.

В3 На рисунке жирными точками показана цена золота, установленная Центробанком РФ во все рабочие дни в октябре 2009 года. По горизонтали указаны числа месяца, по вертикали — цена золота в рублях за грамм. Для наглядности жирные точки на рисунке соединены линией. Определите по рисунку, какого числа цена золота впервые поднялась выше 1000 рублей за грамм.

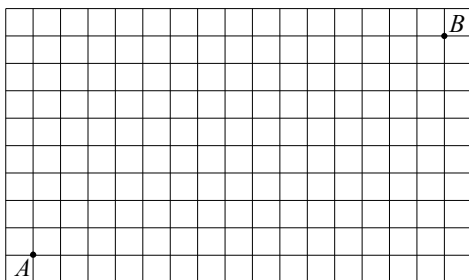


Ответ: _____.

B4 При строительстве сельского дома можно использовать один из двух типов фундамента: каменный или бетонный. Для каменного фундамента необходимо 9 тонн природного камня и 13 мешков цемента. Для бетонного фундамента необходимо 8 тонн щебня и 57 мешков цемента. Тонна камня стоит 1700 рублей, щебень стоит 700 рублей за тонну, а мешок цемента стоит 220 рублей. Сколько рублей будет стоить материал для фундамента, если выбрать наиболее дешёвый вариант?

Ответ: _____.

B5 На клетчатой бумаге с размером клетки 1×1 отмечены точки A и B . Найдите длину отрезка AB .



Ответ: _____.

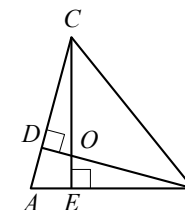
B6 В сборнике билетов по химии всего 15 билетов, в 6 из них встречается вопрос по теме «Кислоты». Найдите вероятность того, что в случайно выбранном на экзамене билете школьнику достанется вопрос по теме «Кислоты».

Ответ: _____.

B7 Найдите корень уравнения $\sqrt[3]{x-6} = 2$.

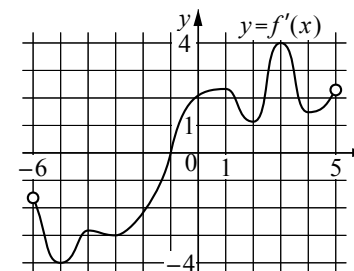
Ответ: _____.

B8 В остроугольном треугольнике ABC угол A равен 78° , BD и CE — высоты, пересекающиеся в точке O . Найдите угол DOE . Ответ дайте в градусах.



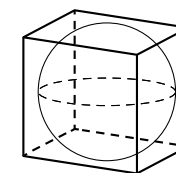
Ответ: _____.

B9 На рисунке изображён график $y = f'(x)$ — производной функции $f(x)$, определённой на интервале $(-6; 5)$. В какой точке отрезка $[-5; -1]$ функция $f(x)$ принимает наибольшее значение?



Ответ: _____.

B10 Куб описан около сферы радиуса 2. Найдите объём куба.



Ответ: _____.

Не забудьте перенести все ответы в бланк ответов № 1.

Часть 2

Ответом на задания B11–B15 должно быть целое число или конечная десятичная дробь. Ответ следует записать в бланк ответов № 1 справа от номера выполняемого задания, начиная с первой клеточки. Каждую цифру, знак минус и запятую пишите в отдельной клеточке в соответствии с приведёнными в бланке образцами. Единицы измерений писать не нужно.

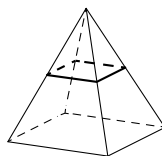
B11 Найдите значение выражения $\log_5 2 \cdot \log_2 125$.

Ответ: _____.

B12 Для определения эффективной температуры звёзд используют закон Стефана–Больцмана, согласно которому $P = \sigma ST^4$, где P — мощность излучения звезды, $\sigma = 5,7 \cdot 10^{-8} \frac{\text{Вт}}{\text{м}^2 \cdot \text{К}^4}$ — постоянная, S — площадь поверхности звезды, а T — температура. Известно, что площадь поверхности некоторой звезды равна $\frac{1}{625} \cdot 10^{21} \text{ м}^2$, а мощность её излучения равна $5,7 \cdot 10^{25} \text{ Вт}$. Найдите температуру этой звезды в градусах Кельвина.

Ответ: _____.

B13 В правильной четырёхугольной пирамиде все рёбра равны 2. Найдите площадь сечения пирамиды плоскостью, проходящей через середины боковых рёбер.



Ответ: _____.

B14 Дорога между пунктами А и В состоит из подъёма и спуска, а её длина равна 25 км. Путь из А в В занял у туриста 6 часов, из которых 1 час ушёл на спуск. Найдите скорость туриста на спуске, если она больше скорости на подъёме на 1 км/ч. Ответ дайте в км/ч.

Ответ: _____.

B15 Найдите наибольшее значение функции $y = (x - 27) \cdot e^{28 - x}$ на отрезке $[23; 40]$.

Ответ: _____.

Не забудьте перенести все ответы в бланк ответов № 1.

Для записи решений и ответов на задания C1–C6 используйте бланк ответов № 2. Запишите сначала номер выполняемого задания (C1, C2 и т. д.), а затем полное обоснованное решение и ответ.

C1 а) Решите уравнение

$$9^{\sin x} + 9^{-\sin x} = \frac{10}{3}.$$

б) Укажите корни этого уравнения, принадлежащие отрезку $\left[-\frac{7\pi}{2}; -2\pi\right]$.

C2 Радиус основания конуса с вершиной P равен 6, а длина его образующей равна 9. На окружности основания конуса выбраны точки A и B , делящие окружность на две дуги, длины которых относятся как 1:3. Найдите площадь сечения конуса плоскостью ABP .

C3 Решите систему неравенств

$$\begin{cases} 3^x + \frac{54}{3^x} \geq 29, \\ \log_{x+3} \left(\frac{x+1}{4} \right) \leq 0. \end{cases}$$

C4 Около остроугольного треугольника ABC описана окружность с центром O . На продолжении отрезка AO за точку O отмечена точка K так, что $\angle BAC + \angle AKC = 90^\circ$.

а) Докажите, что четырёхугольник $OBKC$ вписанный.

б) Найдите радиус окружности, описанной около четырёхугольника $OBKC$, если $\cos \angle BAC = \frac{3}{5}$, а $BC = 48$.

C5 Найдите все значения a , при которых уравнение

$$\sqrt{x^4 + (a-5)^4} = |x+a-5| + |x-a+5|$$

имеет единственное решение.

C6 На окружности некоторым образом расставили натуральные числа от 1 до 21 (каждое число поставлено по одному разу). Затем для каждой пары соседних чисел нашли разность большего и меньшего.

а) Могли ли все полученные разности быть не меньше 11?

б) Могли ли все полученные разности быть не меньше 10?

в) Помимо полученных разностей, для каждой пары чисел, стоящих через одно, нашли разность большего и меньшего. Для какого наибольшего целого числа k можно так расставить числа, чтобы все разности были не меньше k ?