

Единый государственный экзамен по МАТЕМАТИКЕ

Инструкция по выполнению работы

На выполнение экзаменационной работы по математике даётся 3 часа 55 минут (235 минут). Работа состоит из двух частей, включающих в себя 20 заданий.

Часть 1 содержит 14 заданий с кратким ответом (B1–B14) базового уровня по материалу курса математики. Ответом является целое число или конечная десятичная дробь.

Часть 2 содержит 6 более сложных заданий (C1–C6) по материалу курса математики. При их выполнении надо записать полное решение и ответ.

Все бланки ЕГЭ заполняются яркими чёрными чернилами. Допускается использование гелевой, капиллярной или перьевой ручки.

При выполнении заданий Вы можете пользоваться черновиком. Обращаем Ваше внимание, что записи в черновике не будут учитываться при оценивании работы.

Советуем выполнять задания в том порядке, в котором они даны. Для экономии времени пропускайте задание, которое не удаётся выполнить сразу, и переходите к следующему. Если после выполнения всей работы у Вас останется время, Вы сможете вернуться к пропущенным заданиям.

Баллы, полученные Вами за выполненные задания, суммируются. Постарайтесь выполнить как можно больше заданий и набрать наибольшее количество баллов.

Желаем успеха!

Справочные материалы

$$\sin^2 \alpha + \cos^2 \alpha = 1$$

$$\sin 2\alpha = 2 \sin \alpha \cdot \cos \alpha$$

$$\cos 2\alpha = \cos^2 \alpha - \sin^2 \alpha$$

$$\sin(\alpha + \beta) = \sin \alpha \cdot \cos \beta + \cos \alpha \cdot \sin \beta$$

$$\cos(\alpha + \beta) = \cos \alpha \cdot \cos \beta - \sin \alpha \cdot \sin \beta$$

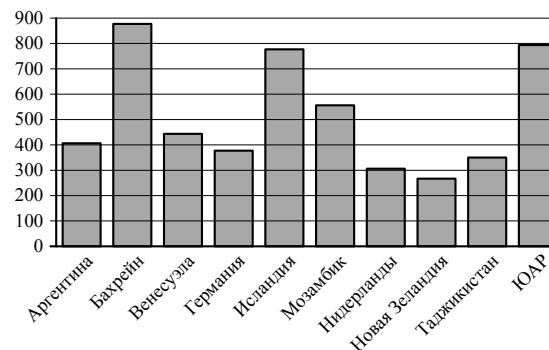
Часть 1

Ответом на задания B1–B14 должно быть целое число или конечная десятичная дробь. Ответ следует записать в бланк ответов № 1 справа от номера выполняемого задания, начиная с первой клеточки. Каждую цифру, знак минус и запятую пишите в отдельной клеточке в соответствии с приведёнными в бланке образцами. Единицы измерений писать не нужно.

- B1** 1 киловатт-час электроэнергии стоит 2 рубля 40 копеек. Счётчик электроэнергии 1 октября показывал 70301 киловатт-час, а 1 ноября показывал 70477 киловатт-часов. Какую сумму нужно заплатить за электроэнергию за октябрь? Ответ дайте в рублях.

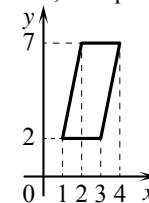
Ответ: _____.

- B2** На диаграмме показано распределение выплавки алюминия в 10 странах мира (в тысячах тонн) за 2009 год. Среди представленных стран первое место по объёму выплавки занимал Бахрейн, десятое место — Новая Зеландия. Какое место среди представленных стран занимала Аргентина?



Ответ: _____.

- B3** Найдите площадь параллелограмма, изображённого на рисунке.



Ответ: _____.

- B4** Своему постоянному клиенту компания сотовой связи решила предоставить на выбор одну из скидок. Либо скидку 20% на звонки абонентам других сотовых компаний в своём регионе, либо скидку 30% на звонки в другие регионы, либо скидку 15% на услуги мобильного интернета. Клиент посмотрел распечатку своих звонков и выяснил, что за месяц он потратил 365 рублей на звонки абонентам других компаний в своём регионе, 250 рублей на звонки в другие регионы и 480 рублей на мобильный интернет. Клиент предполагает, что в следующем месяце затраты будут такими же, и, исходя из этого, выбирает наиболее выгодную для себя скидку. Сколько рублей составит эта скидка, если звонки и пользование Интернетом сохраняются в прежнем объёме?

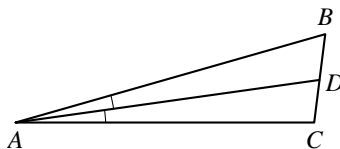
Ответ: _____.

- B5** Найдите корень уравнения $\log_2(-3x+13)=8$.

Ответ: _____.

- B6** В треугольнике ABC AD — биссектриса, угол C равен 97° , угол CAD равен 8° . Найдите угол B . Ответ дайте в градусах.

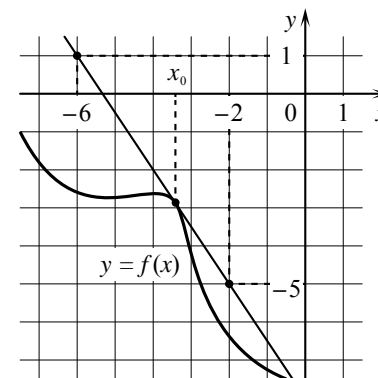
Ответ: _____.



- B7** Найдите значение выражения $-12 \operatorname{tg} 20^\circ \cdot \operatorname{tg} 70^\circ + 7$.

Ответ: _____.

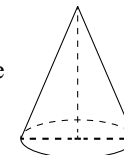
- B8** На рисунке изображены график функции $y=f(x)$ и касательная к нему в точке с абсциссой x_0 . Найдите значение производной функции $f(x)$ в точке x_0 .



Ответ: _____.

- B9** Высота конуса равна 16, а длина образующей равна 34. Найдите диаметр основания конуса.

Ответ: _____.

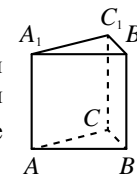


- B10** В сборнике билетов по математике всего 30 билетов, в 9 из них встречается вопрос по неравенствам. Найдите вероятность того, что в случайно выбранном на экзамене билете школьнику **не достанется** вопрос по неравенствам.

Ответ: _____.

- B11** Найдите объём многогранника, вершинами которого являются точки A, B, C, A_1, B_1, C_1 правильной треугольной призмы $ABCA_1B_1C_1$, площадь основания которой равна 5, а боковое ребро равно 6.

Ответ: _____.



- B12** При сближении источника и приёмника звуковых сигналов, движущихся в некоторой среде по прямой навстречу друг другу, частота звукового сигнала, регистрируемого приёмником, не совпадает с частотой исходного сигнала $f_0 = 170$ Гц и определяется следующим выражением: $f = f_0 \cdot \frac{c+u}{c-v}$ (Гц), где c — скорость распространения сигнала в среде (в м/с), а $u = 13$ м/с и $v = 8$ м/с — скорости приёмника и источника относительно среды соответственно. При какой максимальной скорости c (в м/с) распространения сигнала в среде частота сигнала в приёмнике f будет не менее 175 Гц?

Ответ: _____.

- B13** Десять одинаковых рубашек дешевле куртки на 8%. На сколько процентов пятнадцать таких же рубашек дороже куртки?

Ответ: _____.

- B14** Найдите наименьшее значение функции $y = 6 \cos x + 13x + 8$ на отрезке $\left[0; \frac{3\pi}{2}\right]$.

Ответ: _____.

Не забудьте перенести все ответы в бланк ответов № 1.

Часть 2

Для записи решений и ответов на задания C1–C6 используйте бланк ответов № 2. Запишите сначала номер выполняемого задания (C1, C2 и т. д.), а затем полное обоснованное решение и ответ.

- C1** а) Решите уравнение $\sin 2x = \sqrt{3} \cos\left(\frac{3\pi}{2} - x\right)$.
б) Найдите все корни этого уравнения, принадлежащие отрезку $[-3\pi; -2\pi]$.
- C2** В правильной четырёхугольной призме $ABCD A_1 B_1 C_1 D_1$ сторона основания равна 6, а боковое ребро $AA_1 = 1$. Точка F принадлежит ребру $C_1 D_1$ и делит его в отношении 2:1, считая от вершины C_1 . Найдите площадь сечения этой призмы плоскостью, проходящей через точки A , C и F .
- C3** Решите систему неравенств
- $$\begin{cases} \log_{6-x} \frac{(x-6)^2}{x-2} \geq 2, \\ \frac{x^2 - x - 14}{x-4} + \frac{x^2 - 8x + 3}{x-8} \leq 2x + 3. \end{cases}$$
- C4** Окружности радиусов 1 и 4 с центрами O_1 и O_2 соответственно касаются внешним образом в точке C , AO_1 и BO_2 — параллельные радиусы этих окружностей, причём $\angle AO_1 O_2 = 60^\circ$. Найдите AB .
- C5** Найдите все значения a , при каждом из которых уравнение $x^2 + (a+7)^2 = |x-7-a| + |x+a+7|$ имеет единственный корень.
- C6** Задумано несколько целых чисел. Набор этих чисел и их все возможные суммы (по 2, по 3 и т.д.) выписывают на доску в порядке неубывания. Например, если задуманы числа 2, 3, 5, то на доске будет выписан набор 2, 3, 5, 5, 7, 8, 10.
а) На доске выписан набор $-8, -5, -4, -3, -1, 1, 4$. Какие числа были задуманы?
б) Для некоторых различных задуманных чисел в наборе, выписанном на доске, число 0 встречается ровно 2 раза. Какое наименьшее количество чисел могло быть задумано?
в) Для некоторых задуманных чисел на доске выписан набор. Всегда ли по этому набору можно однозначно определить задуманные числа?